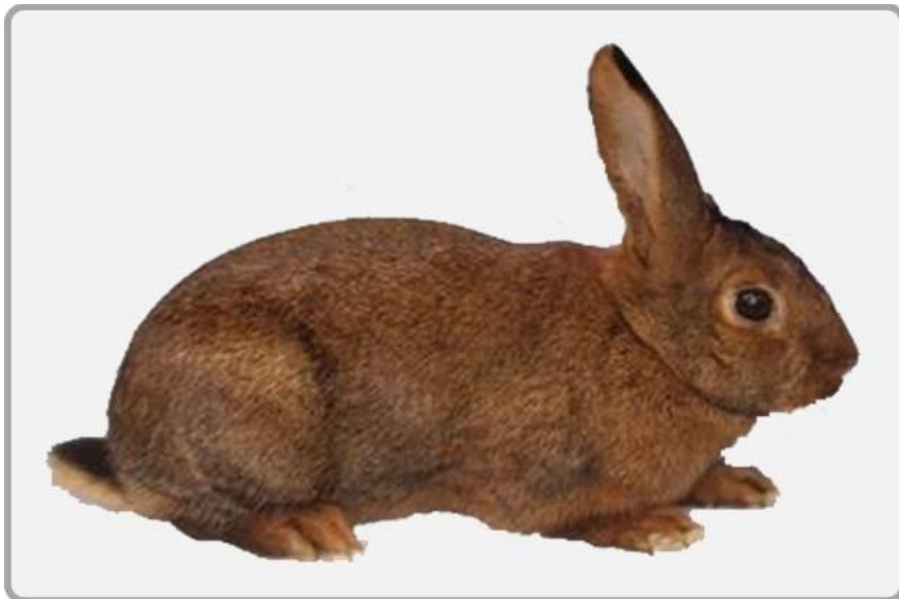


Kastanjebruine van Lotharingen (Brun Marron de Lorraine)

Het land van oorsprong is Frankrijk.

Het ras is gecreëerd door M. Charles Kauffmann.

Ontstaan uit het wilde konijn en de zwarte Tan.



Puntenschaal Groep 1. Kleur

Pos.	Onderdeel	Punten
1	Gewicht	10
2	Type, bouw en stelling	20
3	Pels en pelsconditie	20
4	Kop en oren	15
5	Dek- en buikkleur	15
6	Tussen- en grondkleur	15
7	Lichaamsconditie en verzorging	5
	Totaal	100

1. Gewicht

Het gewicht is 1,50 tot 2,50 kg.

Puntenschaal voor het gewicht:

Gew. (kg)	1,50-1,75	1,75-2,00	2,00-2,40	2,40-2,50
Punten	8	9	10	9

2. Type, bouw en stelling

Het lichaam is slank en soepel afgerond. De bespiering is zeer compact en regelmatig verdeeld over het fijne skelet.

De voorhand bestaat uit een brede borst en goed gevulde schouders.

De harmonieuze ruglijn eindigt in een afgeronde achterhand.

Benen zijn van gemiddelde lengte, fijn en goed gepositioneerd.

De grootte is in verhouding tot het gewicht van het dier, maar altijd voldoende gereduceerd.

Een wam is bij beide geslachten niet toegestaan.

3. Pels en pelsconditie

De pels is kort, dicht ingeplant en goed gesloten.

4. Kop en oren

De kop is klein en hoekig. De ogen zijn groot en prominent aanwezig (uitpuilend). De behaarde oren zijn relatief fijn van structuur en worden gesloten gedragen. Oorlengte is 7,5 – 10 cm, ideale lengte tussen de 8,5 tot 9,5 cm.

5. Kleur

De dekkleur is kastanjebruin. Deze begint bij de kop met inbegrip van de oren en bestrijkt het gehele dek, zo laag mogelijk aflopend langs de zijden en strekt zich uit tot op de benen.

Deze kleur wordt gevormd door behaarde gebieden met bovenliggende anders gepigmenteerde haren (Agouti).

De warme roodachtige tint (tussenkleur) wordt aan het oppervlak enigszins overschaduwed door de zwarte punten van de grannenharen (ticking).

De buik is (goud) strogeel van kleur. De oren hebben een fijne zwarte rand en aan de binnenzijde een blauwachtige kleur.

De iris van de ogen is egaal donkerbruin.

De nagels zijn donker hoornkleurig.

6. Grond- en tussenkleur

De grondkleur is blauwachtig, ook aan de buik.

Op alle lichaamsdelen waar de kastanjebruine kleur aanwezig is, moet een oranje bruine tussenkleur worden getoond. Als deze onvoldoende aanwezig of krachtig is, neigt de kleur naar konijn grijs en is er geen sprake meer van kastanjebruin.

7. Lichaamsconditie en verzorging

Zie het algemeen gedeelte.

Lichte fouten

Lichaamsbouw iets te grof of te fijn.

Pels iets te lang.

Kop iets te rond of te vlezig. Oren iets te lang of te kort.

Kleur onvoldoende regelmatig. Zijden en flanken iets te licht. Te weinig kleur op borst. Licht gekleurde benen. Voorbenen iets gestreept.

Blauwachtige tint aan binnenzijde oren onvoldoende.

Zware fouten

Grote afwijking in type. Lichaam te zwaar, te smal of onevenredig.

Pels open of te lang.

Kop te dik. Oren te fors. Oren korter dan 7,5 cm of langer dan 10 cm.

Ogen niet prominent.

Kleur zeer onregelmatig of foutief. Grijsachtig, geelachtig of mat.

Zijden, flanken of benen geheel grijs of zandkleurig.

Voorbenen gestreept (verkleuring aan de basis van de haren).

Kleur op oorranden afwezig.

Witte buik.

Tussenkleur te licht of niet te onderscheiden. Grondkleur afwezig.

Brun Marron de Lorraine (Kastanjebruine van Lotharingen)

Pays d'origine: France.

Créateur: M. Charles Kauffmann.

Ascendance: Garenne et Feu Noir



Échelle des points

Pos.	Aspect	Points
1	Poids	10
2	Aspect général	20
3	Fourrure	20
4	Tête, yeux et oreilles	15
5	Couleur	15
6	Sous-couleur et entre-couleur	15
7	Présentation et soins	5
	Totaal	100

1. Poids

Poids minimum 1,50 kg, poids maximum 2,50 kg.

Poids idéal 2,00 – 2,40 kg.

Échelle des poids:

Poids (kg)	1,50-1,75	1,75-2,00	2,00-2,40	2,40-2,50
Points	8	9	10	9

2. Aspect général

Le corps est harmonieusement arrondi tout en restant svelte dans son allure. La musculature très compacte est régulièrement répartie sur une ossature fine.

L'avant-train comporte un ensemble poitrine-épaules pleinement formé.

La ligne dorsale harmonieuse se termine par une croupe arrondie.

Les pattes de longueur moyenne sont fines et bien positionnées.

La taille, tout en étant proportionnées au poids du sujet, est toujours assez réduite.

Le fanon est nul chez les deux sexes.

3. Fourrure

La fourrure est courte, dense et serrée.

4. Tête, yeux et oreilles

Petite et anguleuse, la tête est à peine busquée. Les yeux sont grand et proéminents. Les oreilles velues mais relativement fines sont portées assez serrées, l'une contre l'autre. Leur longueur idéale se situe entre 8,5 et 9,5 cm.

La longueur minimale ne doit jamais être inférieure à 7,5 cm et la longueur maximale ne doit jamais dépasser 10 cm.

5. Couleur

La teinte d'ensemble est brun marron. Elle part de la tête, y compris les oreilles, et recouvre tout le manteau, descendant le plus bas possible sur les côtes et s'étendant sur les pattes.

Cette couleur est formée pas la superposition de zones pileuses différemment pigmentées selon le modèle Agouti. La chaude nuance roussâtre intermédiaire étant quelque peu assombrie en surface par la faible débordement des points noirs des poils recteurs. La couleur du ventre est paille dorée. Finement bordés de noir, les oreilles paraissent bleutées sur leur surface intérieure.

L'iris des yeux est uniformément brun foncé.

Les ongles sont de couleur corne foncée.

6. Sous-couleur et entre-couleur

La sous-couleur est bleutée y compris au ventre (CT du 12 décembre 2008). Sur toutes les parties du corps où la couleur brun marron se manifeste pleinement, une entre-couleur brun orange doit s'exprimer. Si celle-ci n'est pas suffisamment étendue et intense, la teinte d'ensemble se rapproche de celle du gris garenne et n'est plus brun marron.

7. Présentation et soins

Conformément aux prescriptions générales.

Défauts légers

Corps un peu lourd ou trop aminci

Fourrure un peu longue.

Tête un peu ronde ou charnue. Oreilles un peu courtes ou un peu longues.

Couleur insuffisamment uniforme; côtes et flancs un peu plus clairs; poitrine terne; pattes pales; pattes antérieures légèrement barrées.

Nuance bleutée de l'intérieur des oreilles mal exprimée.

Défauts graves

Manque total de type: corps trop lourd, étriqué ou décousu.

Fourrure sans aucune tenue ou trop longue.

Tête trop grosse. Oreilles trop fortes.

Yeux non proéminents.

Oreilles de longueur inférieure à 7,5 cm ou supérieure à 10 cm.

Couleur franchement disparate ou défectueuse: grisâtre, jaunâtre ou givrée.

Côtes, flancs ou pattes totalement gris ou sablés.

Pattes antérieures barrées (décoloration jusqu'à la base des poils).

Liseré des oreilles inexistant.

Ventre blanc.

Entre-couleur trop pâle ou indiscernable. Absence de sous-couleur.